

M2 Bluetooth Bezprzewodowy licznik rowerowy

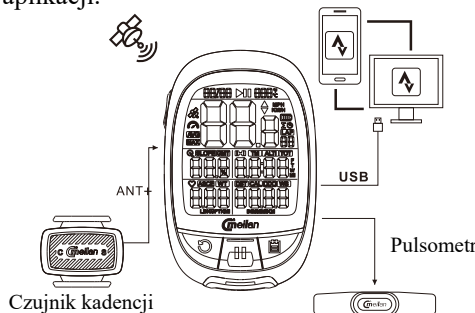
Instrukcja obsługi

RevoltTech Maciej Janusz
ul. Krokusowa 3, 46-300 Olesno
www.revolttech.pl
sklep@revolttech.pl
Tel.: +48 660 487 951
NIP: 9131556010, REGON: 161529023, BDO: 000008261



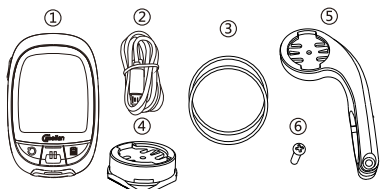
-1-

Licznik M2 to inteligentny licznik z ekranem HD o przekątnej 2,5", bezprzewodową transmisją przez Bluetooth 4.0 i ANT+ oraz modułem GPS. Mierzy parametry za pomocą danych z GPS. Opcjonalnie może również współpracować z czujnikiem prędkości, kadencji, tętna oraz mocy. Posiada możliwość eksportowania zapisanych przejazdów do popularnych aplikacji.



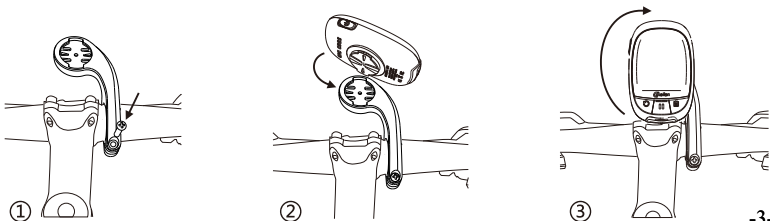
-2-

Instalacja licznika



1. Licznik
2. Kabel USB
3. Gumki mocujące
4. Uchwyt do instalacji na wsporniku
5. Uchwyt do instalacji na kierownicy
6. Śruba

1. Instalacja na kierownicy. Zamocuj uchwyt (część nr 5) na rurze kierownicy i dociśnij za pomocą śruby (część nr 6). Włóż licznik w gniazdo i przekręć o 90 stopni. Aby wyjąć licznik z uchwytu ponownie przekręć o 90 stopni.

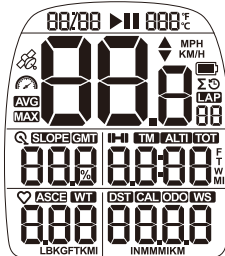


-3-

2. Instalacja na wsporniku. Przyłóż uchwyt (część nr 4) na wsporniku kierownicy. Złap gumką (część nr 3) za róg uchwytu i, przeciągając pod wspornikiem, chwycy za róg po przekątnej. Powtórz z drugą gumką. Włóż licznik w gniazdo i przekręć o 90 stopni. Aby wyjąć licznik z uchwytu ponownie przekręć o 90 stopni.



Informacje na wyświetlaczu



▶	Zapis włączony
	Zapis wstrzymany
Σ	W historii zapisów pokazuje sumę danych
⌂	Przeglądanie historii zapisów
⌂	Numer okrążenia
⌂	Poziom baterii
▲	Obecna prędkość jest wyższa niż średnia
▼	Obecna prędkość jest niższa niż średnia
°C	Wskaźnik temperatury
00:00	Obecny czas: godzina:minuty

-4-

📶	📶	📶	📶	📶
Status GPS	Status czujnika prędkości	Status czujnika kadencji	Status czujnika tętna	Status czujnika mocy
Migająca ikona oznacza, że licznik szuka sygnału i próbuje nawiązać połączenie. Po nawiązaniu połączenia ikona jest wyświetlona na stałe				
AVG	Średnia wartość	ASCE	Suma przewyższeń	
MAX	Maksymalna wartość	WT	Ustawienia wagi użytkownika	
SLOP	Nachylenie	DST	Przebyty dystans podczas aktualnej jazdy	
GMT	Ustawienia strefy czasowej	CAL	Szacunkowe ilości spalonych kalorii podczas jazdy	
TM	Aktualny czas jazdy	ODO	Całkowity przejechany dystans	
ALTI	Wysokość n.p.m.	WS	Obwód koła	
TOT	Całkowity czas jazdy (włączając w to odpoczynek)			

Przyciski, funkcje i ustawienia



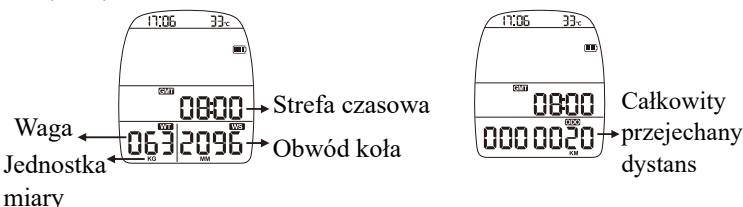
🔌	Krótkie naciśnięcie: regulacja podświetlenia, 3 poziomy
🔌	Długie naciśnięcie: włącz/wyłącz
🔄	Krótkie naciśnięcie: W trybie zapisu zapisze dane obecnego okrążenia i rozpocznie następne. W trybie przeglądania zapisów pozwala przechodzić pomiędzy poszczególnymi zapisami. Uwaga: zapisywanie okrążeń wymaga uruchomienia trybu zapisu. W tym celu naciśnij przycisk ⌂ Długie naciśnięcie: tryb ustawień. Naciśnij długo ponownie by wyjść. Naciska prawy/lewy przycisk by wybrać żądany parametr. Naciskaj środkowy przycisk by zmienić wartość.
⏸	Krótkie naciśnięcie: włącz ▶ lub zatrzymaj zapis po włączeniu zapisu urządzenie aktywuje tryb auto-pauzy. Długie naciśnięcie: wyłącz zapis i zachowa go w historii. Licznik przejdzie w tryb przeglądania tego zapisu. Naciśnij długo ⌂ aby wyjść z przeglądania historii.
📄	Długie naciśnięcie: historia zapisów. Naciśnij długo ponownie by wyjść. Naciskaj prawy przycisk aby przechodzić pomiędzy poszczególnymi zapisami. Naciśnij lewy przycisk aby przeglądać czasy dla poszczególnych okrążeń. Naciśnij środkowy przycisk aby przeglądać średnie i maksymalne wartości. Krótkie naciśnięcie: w trybie jazdy zmienia wyświetlane informacje pomiędzy bieżącymi, średnimi i maksymalnymi. W trybie przeglądania zapisów/ustawieniach przechodzi do następnego zapisu/parametru

-6-

Resetowanie do ustawień fabrycznych. Naciśnij jednocześnie przyciski power **🔌** i prawy **⌂**. Pojawi się ekran jak poniżej. Potwierdź lewym przyciskiem lub anuluj prawym.

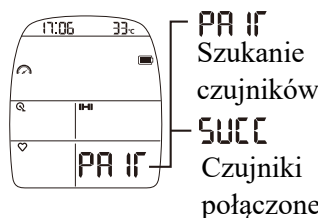


Ustawienia licznika. Możliwe do konfiguracji są następujące parametry: strefa czasowa, system miar (imperialny/metryczny), obwód koła, waga użytkownika, całkowity przejechany dystans, łączenie/rozłączanie czujników itd. Proszę ustawić odpowiednią strefę czasową. Licznik automatycznie ustawi aktualną godzinę i datę.



-7-

Włączony **ON** / Dźwięk **SOUND** / Wyłączony **OFF**



Usuwanie połączeń z czujnikami

Współpraca z czujnikami. Licznik może współpracować ze zewnętrznymi czujnikami komunikującymi się w standardzie Bluetooth lub ANT+. Obsługiwane są czujniki prędkości, kadencji, pulsometry i mocy. Firma Meilan nie odpowiada za problemy związane z komunikacją z urządzeniami innych marek.

-8-

Ustawienie obwodu koła

W poniższej tabeli podano różne rozmiary opon i odpowiadający im obwód koła (L). Możesz też zmierzyć tą wartość samodzielnie.

Rozmiar opony	L (mm)	Rozmiar opony	L (mm)	Rozmiar opony	L (mm)
12x1.75	935	26x1(59)	1913	650x20C	1938
14x1.50	1020	26x1(65)	1952	650x23C	1944
14x1.75	1055	26x1.25	1953	650x35A	2090
16x1.50	1185	26x1-1/8	1970	650x38A	2125
16x1.75	1195	26x1-3/8	2068	650x38B	2105
18x1.50	1340	26x1-1/2	2100	700x18C	2070
18x1.75	1350	26x1.40	2005	700x19C	2080
20x1.75	1515	26x1.50	2010	700x20C	2086
20x1-3/8	1615	26x1.75	2023	700x23C	2096
22x1-3/8	1770	26x1.95	2050	700x25C	2105
22x1-1/2	1785	26x2.00	2055	700x28C	2136
24x1	1753	26x2.10	2068	700x30C	2146
24x3/4 Tubular	1785	26x2.125	2070	700x32C	2155
24x1-1/8	1795	26x2.35	2083	700C Tubular	2130
24x1-1/4	1905	26x3.00	2170	700x35C	2168
24x1.75	1890	27x1	2145	700x38C	2180
24x2.00	1925	27x1-1/8	2155	700x40C	2200
24x2.125	1965	27x1-1/4	2161	29x2.1	2288
26x7/8	1920	27x1-3/8	2169	29x2.3	2326

-9-

Lista części

Kabel USB: 1szt
 Instrukcja: 1szt Uchwyt do instalacji na wsporniku: 1szt
 Licznik M2: 1szt Uchwyt do instalacji na kierownicy: 1szt
 Gumki mocujące: 4szt Śruba: 1szt

Parametry

1. Zasilanie licznika: Li-poly 900mAh
2. Czas działania: 25h w trybie minimalnego podświetlenia
3. Ładowanie: prąd DC5V, 0,5A
5. Stopień wodoodporności: IPX5
6. Częstotliwość łączności bezprzewodowej: 2400-2483.5Mhz
7. Temperatura robocza otoczenia: od -10°C do +40°C
8. Tryby łączności: Bluetooth 4.0, ANT+
9. Waga licznika: 60g

-11-

Współpraca z aplikacją Meilan

Pobierz aplikację Meilan z Google Play, AppStore albo ze strony www.revolttech.pl
 Aplikacja jest nieustannie rozwijana, dodawane są nowe funkcje i poprawiany jest wygląd. Po zainstalowaniu aplikacji na telefonie, utwórz konto użytkownika, uruchom Bluetooth i lokalizację GPS.

Wybierz swój model licznika z listy dostępnych. Po kolejnym uruchomieniu aplikacja automatycznie połączy się z wybranym licznikiem.

Aplikacja pozwala na konfigurowanie licznika i ustanawianie połączeń pomiędzy licznikiem i dostępnymi czujnikami. Po zakończeniu zapisu jazdy, dane z licznika będą automatycznie przesłane do aplikacji przez Bluetooth. Dzięki temu można przeglądać wszystkie informacje w wygodny sposób na telefonie, zamiast na ekranie licznika.

Zeskanuj kody QR dostępne obok lub wejdź na strony:

GooglePlay

- <https://play.google.com/store/apps/details?id=com.meilancycling.mema>

AppStore

<https://apps.apple.com/cn/app/meilan/id1471083070?l=en>



-13-

DEKLARACJA ZGODNOŚCI

RevoltTech Maciej Janusz, ul. Krokusowa 3, 46-300 Olesno deklaruje, że produkt:

M2 Bluetooth Bezprzewodowy licznik rowerowy jest zgodny z postanowieniami dyrektyw:

2014/30/EC - Dyrektywa kompatybilności elektromagnetycznej. Wymogi: EN55032:

2015, EN61000-3-2:2014, EN61000-3-3:2013, EN55024:2010+A1:2015

Dyrektywa RoHS 2011/65/EU oraz 2015/863/EU. Wymogi: 62321-3-1:2013,

62321-5:2013, 623214:2013+AMD1:2017, 62321-6:2015, 62321-7-1:2015,

62321-7-2:2017

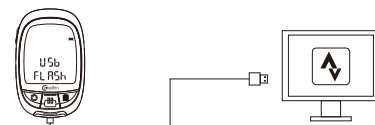
Gwarancja

1. Licznik objęty jest gwarancją na okres 2 lat.
2. Akcesoria nie są objęte gwarancją.
3. Niewłaściwe użytkowanie licznika nie podlega gwarancji.
4. Nieautoryzowana ingerencja, naprawy lub modyfikacje licznika spowodują utratę gwarancji.
5. Dokładne warunki gwarancji dostępne są na naszej stronie internetowej www.revolttech.pl

-15-

Przesyłanie informacji do innych aplikacji

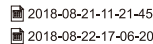
1. Wyłącz M2 i podłącz urządzenie do komputera za pomocą kabla USB.



2. Odszukaj dysk zewnętrzny o nazwie Meilan-M2 a następnie folder ACTIVITY



3. Skopiuj pliki do wybranej lokalizacji na swoim komputerze. M2 generuje i wspiera pliki o rozszerzeniu .FIT . Następnie prześlij pliki do wybranej przez siebie strony internetowej. W ten sposób możesz również usuwać lub dodawać pliki .FIT do M2.



4. M2 jest kompatybilny z następującymi stronami i aplikacjami: STRAVA, GARMIN, KOMOOT, TrainingPeaks oraz dedykowaną apką Meilan, dostępną w języku polskim (więcej w ramce obok). Po przesłaniu plików, możesz zarządzać informacjami bezpośrednio w aplikacjach.

-10-

UWAGA!

1. Nie rozkładaj licznika na części. Spowoduje to utratę gwarancji.
2. Ładuj akumulator przynajmniej raz na sześć miesięcy, jeżeli nie używasz licznika. W przeciwnym razie może utracić on możliwość ładowania do pełna.
3. Stopień wodoodporności pozwala na użycie przy słabym i umiarkowanym deszczu. Nie używaj w trakcie silnej ulewy.
4. Nie wrzucaj do wody i trzymaj z dala od ognia lub wysokiej temperatury.
5. Nie odpowiadamy za konsekwencje niewłaściwego używania.
6. Urządzenie może działać nieprawidłowo lub niedokładnie w otoczeniu gdzie występują silne zakłócenia częstotliwości radiowych lub ekstremalne warunki pogodowe.

-12-

POSTĘPOWANIE Z BATERIĄ W LICZNIKU

1. Licznik posiada wbudowaną, niewymienialną baterię Litowo-polimerową.
2. Wszelkie próby wyjęcia i wymiany będą skutkować utratą gwarancji i możliwym uszkodzeniem urządzenia i samej baterii.
3. Zużyte baterie oddawaj wraz z urządzeniem do punktu recyklingu - pomóż chronić naturalne zasoby naszej planety. Wrzucając zużyte baterie, należy pamiętać o zakryciu ich złączy oraz zawsze przestrzegać lokalnych praw i uregulowań
4. Najbliższy punkt zbiórki baterii możesz znaleźć na www.revolttech.pl lub dzwoniąc pod infolinię na 801 005 505



-14-

INFORMACJE DLA UŻYTKOWNIKÓW O SPOSOBIE POSTĘPOWANIA ZE ZUŻYTYM SPRZĘTEM ELEKTRYCZNYM I ELEKTRONICZNYM

Symbol przekreślonego kołowego kontenera na odpady umieszczony na produktach informuje, że zużytego sprzętu elektrycznego i elektronicznego nie można wyrzucać wraz z odpadami komunalnymi. Wyrzucając elektrośmieci do kontenera, stwarzasz zagrożenie dla środowiska. Segregując i przekazując do przetworzenia, odzysku, recyklingu oraz utylizacji zużyte urządzenia elektryczne i elektroniczne chronisz środowisko przed zanieczyszczeniem i skażeniem, przyczyniasz się do zmniejszenia stopnia wykorzystania zasobów naturalnych oraz obniżenia kosztów produkcji nowych urządzeń. Szczegółowe informacje o najbliższym punkcie zbiórki można uzyskać bezpośrednio od sprzedawcy lub w firmie TOM Organizacja Odzysku Sprzętu Elektrycznego i Elektronicznego S.A., ul. Pomorska 112, 70-812 Szczecin, infolinia: 801 005 505, email: kontakt@tomoo.pl

-16-